



L'impact des jeunes chercheurs étrangers en France

Conférence du Réseau Européen des Migrations
13 juin 2013



Plan

- Présentation de la Confédération des Jeunes Chercheurs et de ses sondages
- L'impact des jeunes chercheurs étrangers
 - pour les laboratoires français
 - pour les entreprises françaises
 - pour la France



La Confédération des Jeunes Chercheurs et ses sondages



Qui sommes-nous?

- Création en 1996, **17 ans d'expertise**
- **33 associations** de jeunes chercheurs
- Jeunes chercheurs : doctorants et docteurs non permanents
- Pluridisciplinaire, apaisane
- Élu au **CNESER** et membre d'**EURODOC**
- Voix nationale des jeunes chercheurs



Les sondages

- **« Jeunes chercheurs étrangers »** (CJC'10, mai 2010)
 - 1349 répondants doctorants étrangers
 - 47% de femmes ; 23% Europe, 39% Afrique, 15% Amérique, 23% Asie ;
49% « sciences exactes », 13% biologie-santé, 28% SHS, 10% droit économie gestion
 - <http://cjc.jeunes-chercheurs.org/expertise/etrangers/>
- **« Contractualisation »** (CJC'12, janvier 2012)
 - 6209 répondants doctorants (10% des doctorants français)
 - 4979 français, 1230 étrangers
 - parmi les étrangers : 50% de femmes ; 22% Espace Schengen, 78% autres pays ;
52% « sciences exactes », 19% biologie-santé, 20% SHS, 9% droit économie gestion

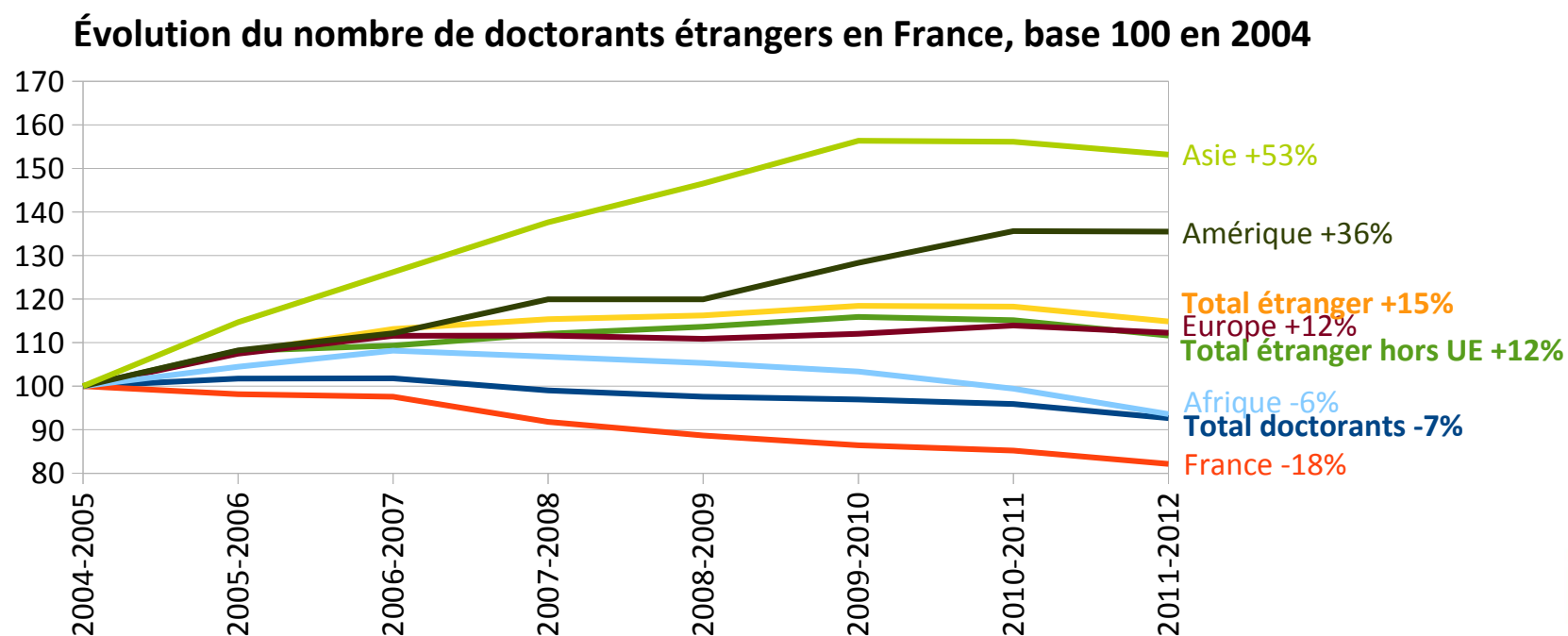


L'impact des jeunes chercheurs étrangers pour les laboratoires français



Réponse à un besoin croissant

- Pallier la **baisse continue** du nombre de doctorants, français en particulier (-18% depuis 2004)



Source : rapports RERS



Développement du réseau scientifique international

- Partage du **réseau scientifique** du jeune chercheur
 - **Passé** (anciens professeurs ou collègues à l'étranger)
 - **Présent** (collaborations, co-tutelle)
 - **Futur** (après obtention du doctorat)
- 43% des doctorants étrangers participent à une **collaboration internationale** pendant leur doctorat

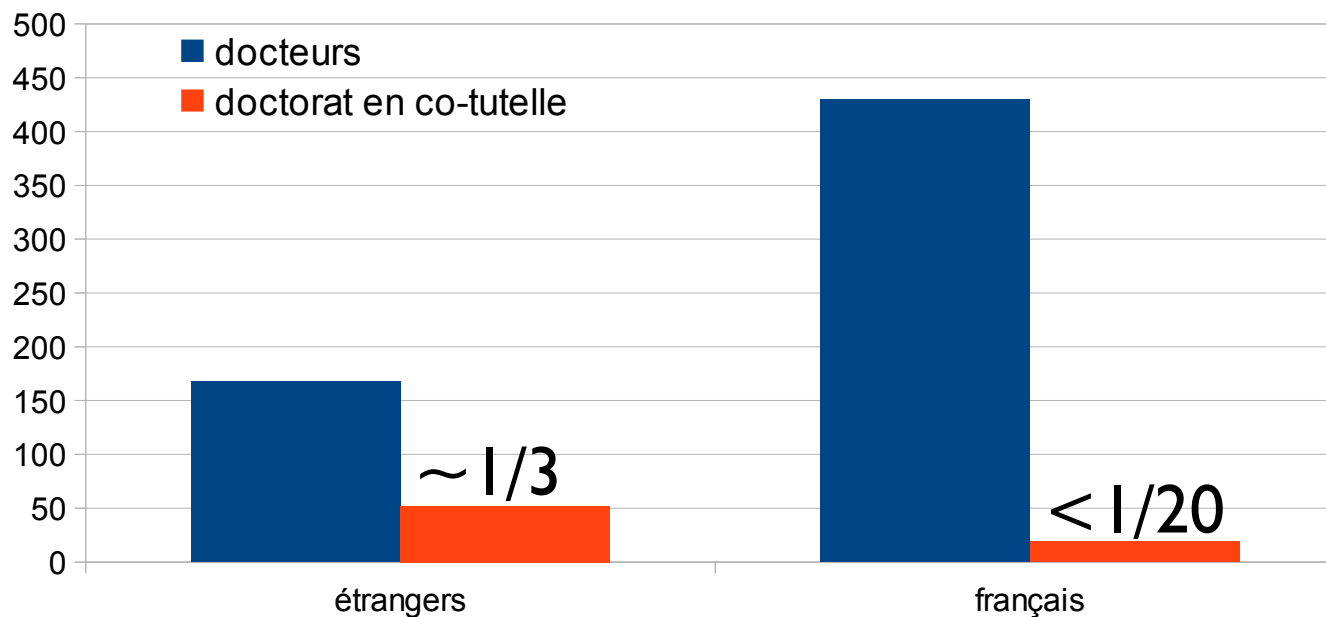
Source : CJC'10



Doctorants étrangers et cotutelle

Doctorat en cotutelle, en fonction de la nationalité

(docteurs 2009 de l'Université de Lyon, 430 français, 168 étrangers)



Source : Univ. de Lyon



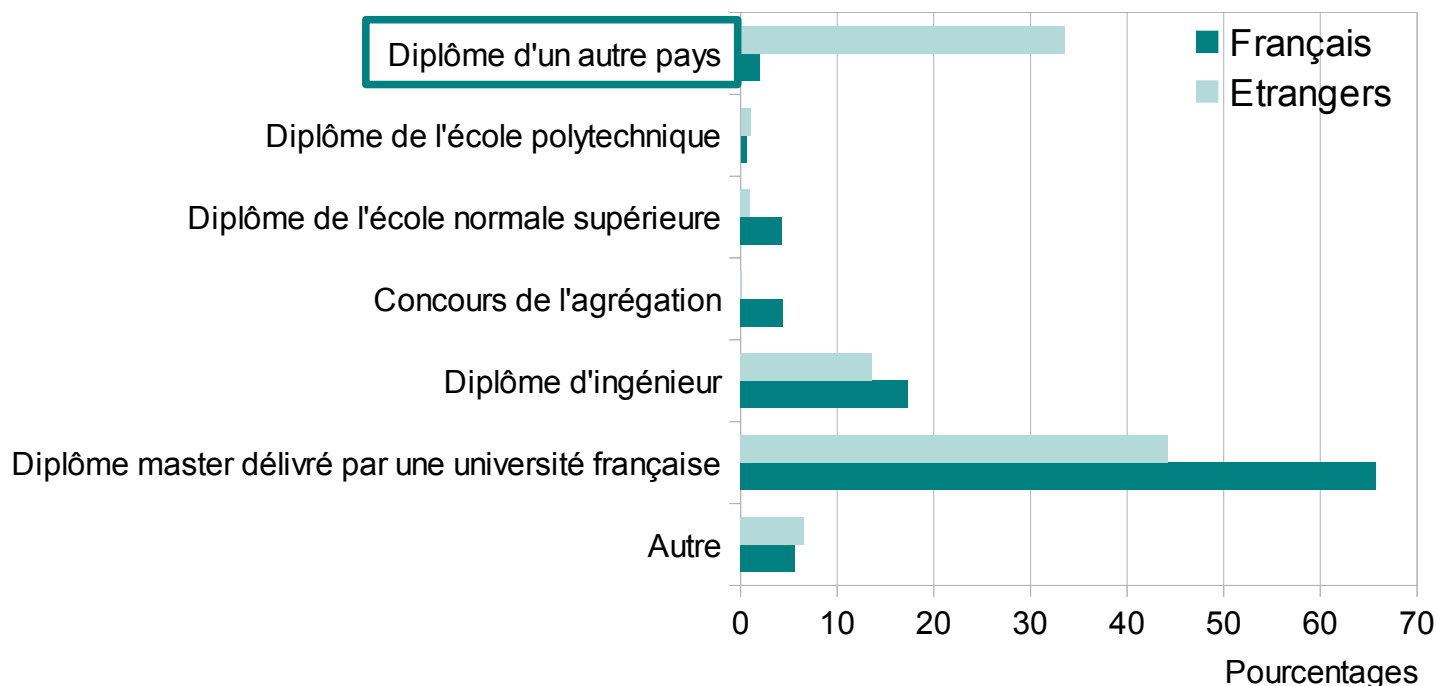
Des compétences et des intérêts diversifiés

- Un recrutement ouvert au niveau international, **programmes d'excellence, forte sélection**
- Des compétences fournies par une **activité professionnelle antérieure**
- Des **qualités personnelles** : forte motivation (difficultés administratives), esprit d'ouverture, apports culturels
- Une autre **culture du doctorat** en fonction du pays d'origine, ou du pays d'études universitaires



Des formations diverses avant le doctorat

Parmi les diplômes et concours suivants, pour lesquels avez-vous été admis ?
(6593 doctorants français, 1665 doctorants étrangers)



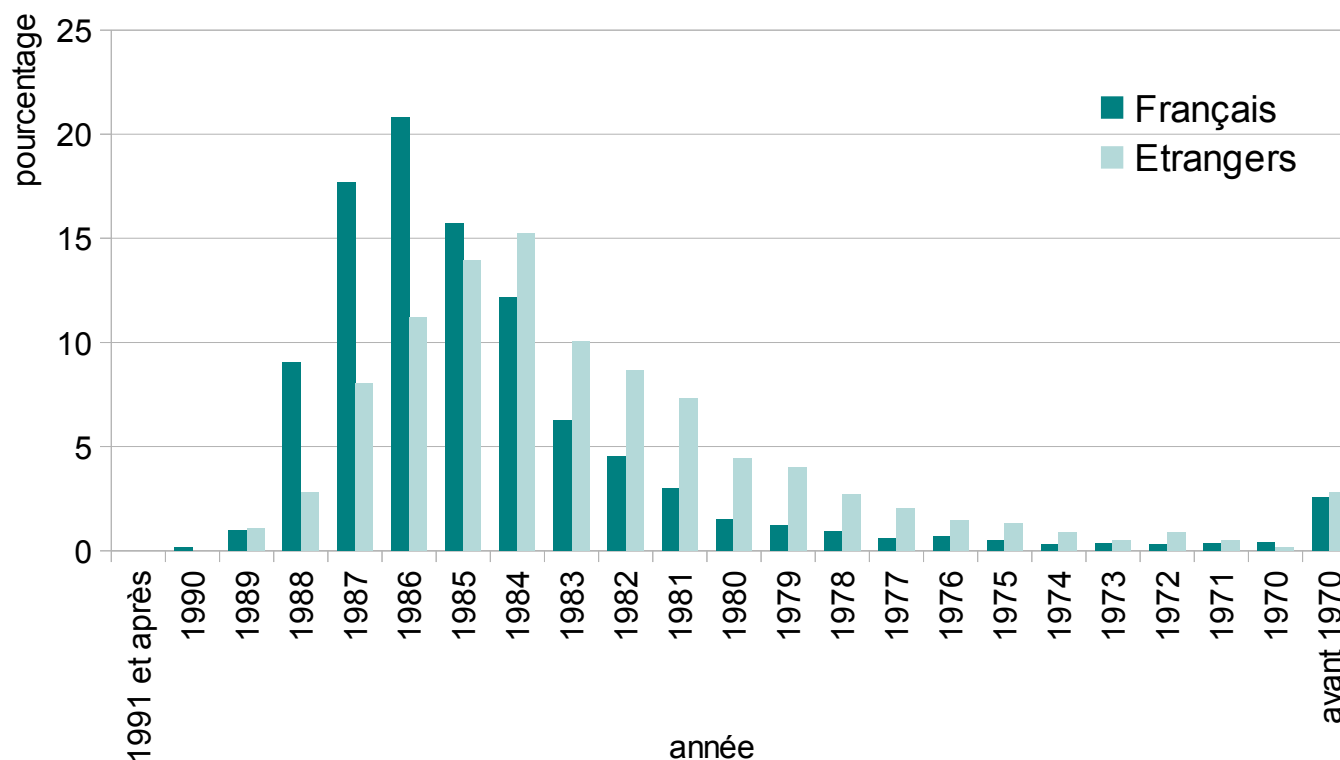
Source : CJC'12



Des jeunes chercheurs avec une expérience préalable

Quelle est votre année de naissance ?

(4963 doctorants français, 1221 doctorants étrangers)



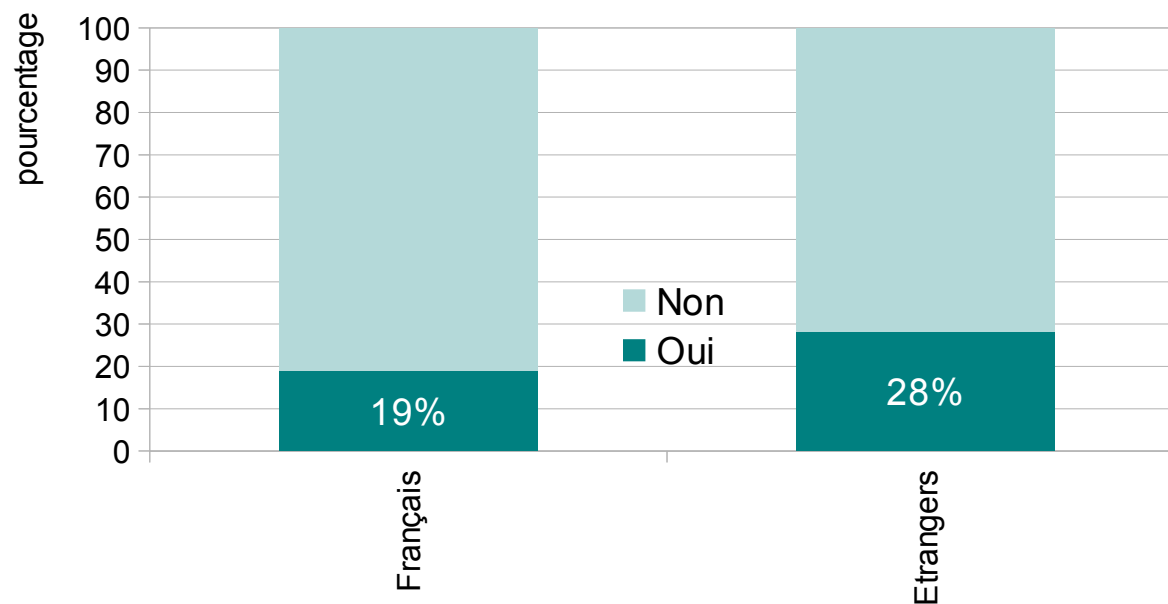
Source : CJC'12



Des jeunes chercheurs avec une expérience préalable

Avez-vous exercé un emploi à temps complet pendant au moins un an avant d'entamer vos recherches doctorales ?

(4947 doctorants français, 1217 doctorants étrangers)



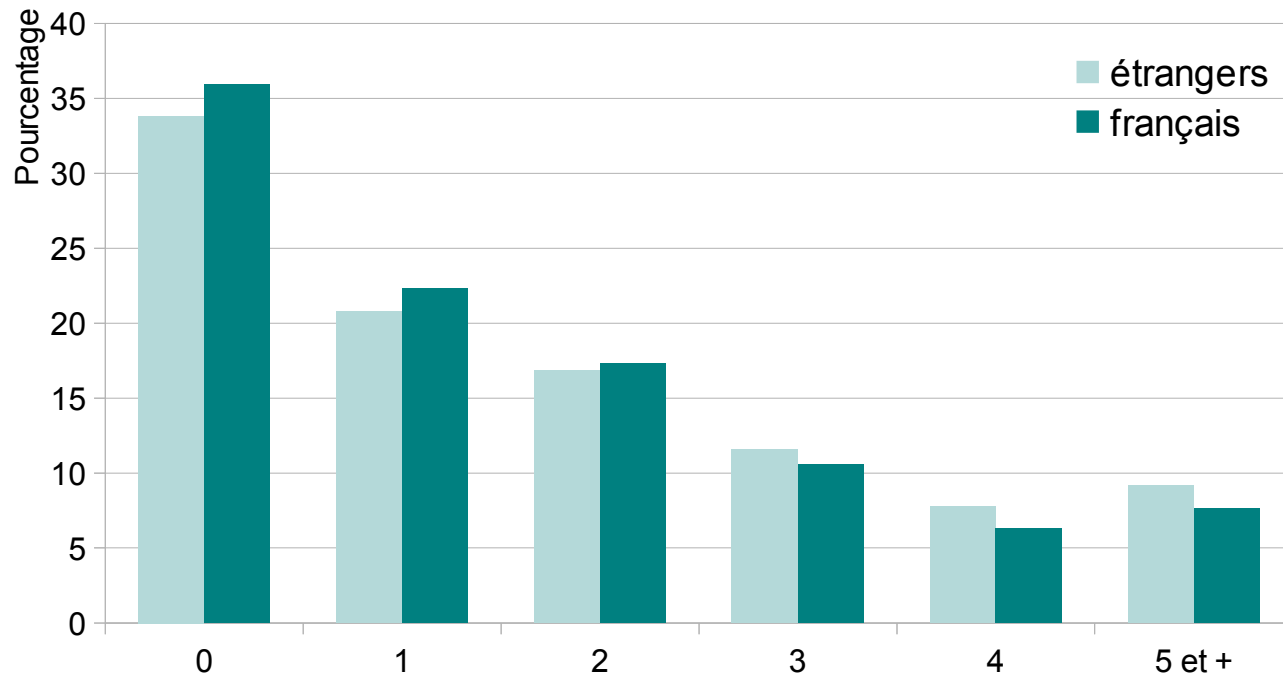
Source : CJC'12



Des activités variées dans les laboratoires

À combien d'articles scientifiques (publiés ou en cours de publication) avez-vous contribué ?

(6137 doctorants français, 1174 doctorants étrangers)



Doctorants étrangers :

- 75% interventions académiques nationales
- 54% interventions académiques internationales

Source : CJC'12



Des activités variées en lien avec les laboratoires

- Activités d'enseignement : 45%, parmi lesquels
 - 23% cours magistraux, 61% TD, 57% TP
 - 40% correction copies, 30% encadrement, 9% tutorat
 - 75% déclarent plus de 37 heures eq. TD par an
- Valorisation économique : brevet (4%), application des recherches par une entreprise (9%)
- Valorisation sociétale : application par une structure publique (4%), interventions grand public (14%)

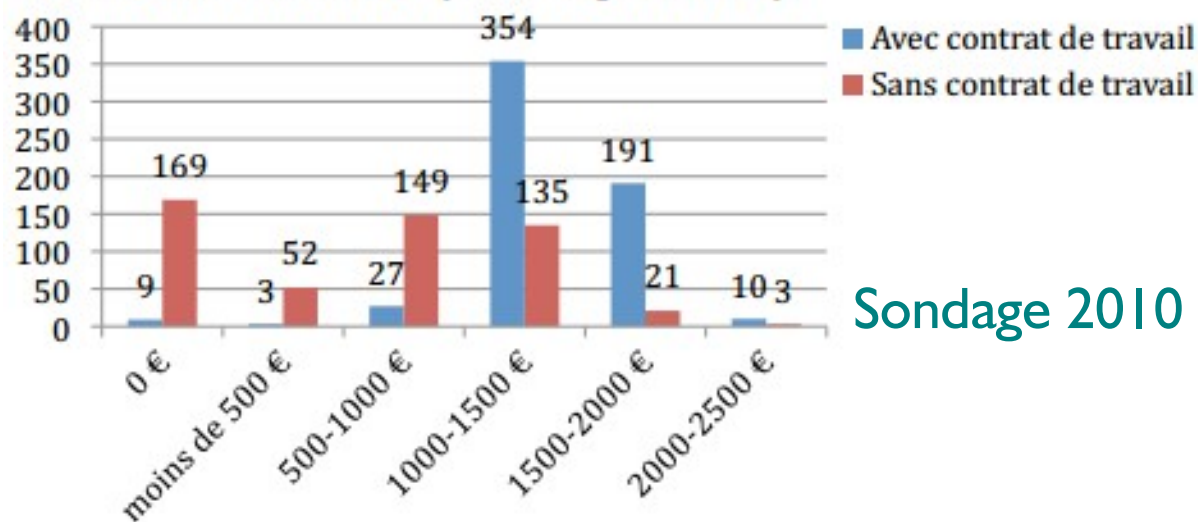
Source : CJC'12



Des jeunes chercheurs qui coûtent moins cher

- 2012 : 23% sans contrat de travail pour leurs recherches doctorales sur 1 230 répondants (14% pour les français)
- Rappel sondage 2010 : 44% sans contrat de travail

Combien êtes-vous rémunéré pour mener à bien vos recherches en France (1123 répondants)



Sondage 2010

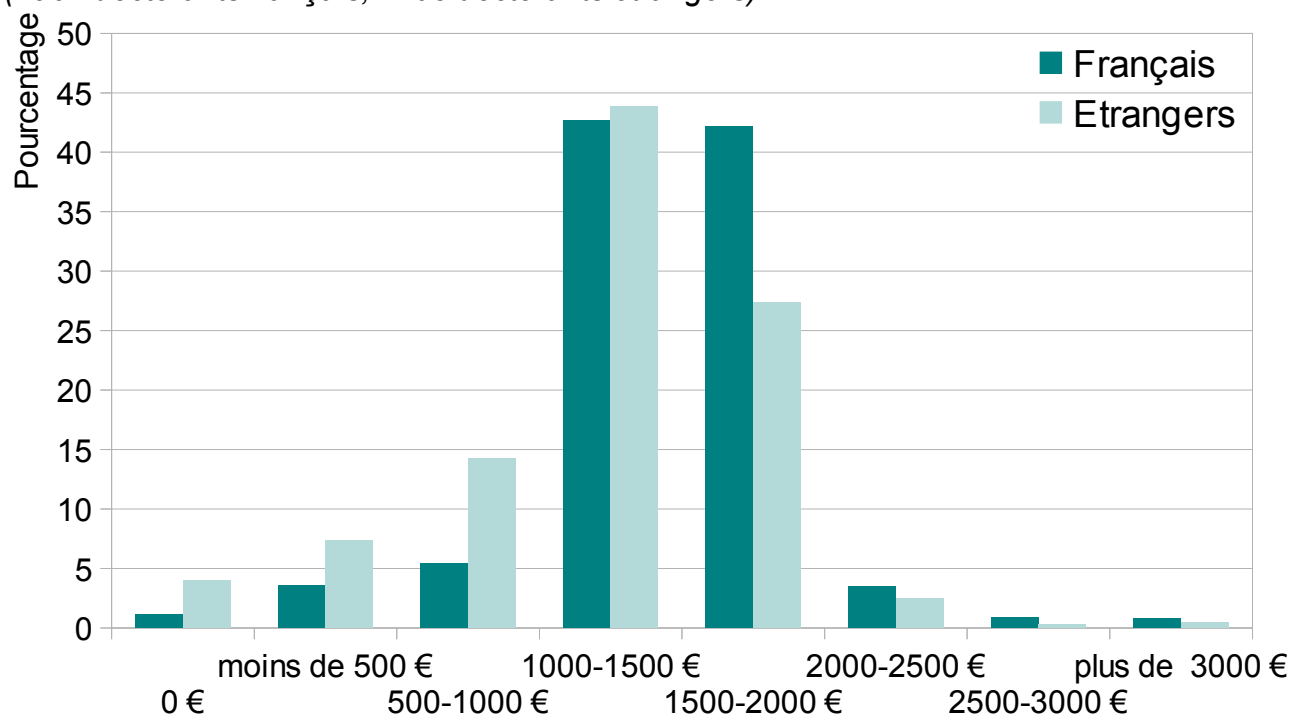
Sources : CJC'12, CJC'10



Des jeunes chercheurs qui coûtent moins cher

Quel est votre revenu mensuel total ? (net d'impôts)

(4962 doctorants français, 1203 doctorants étrangers)



Sources : CJC'12



L'impact des jeunes chercheurs étrangers pour les entreprises françaises

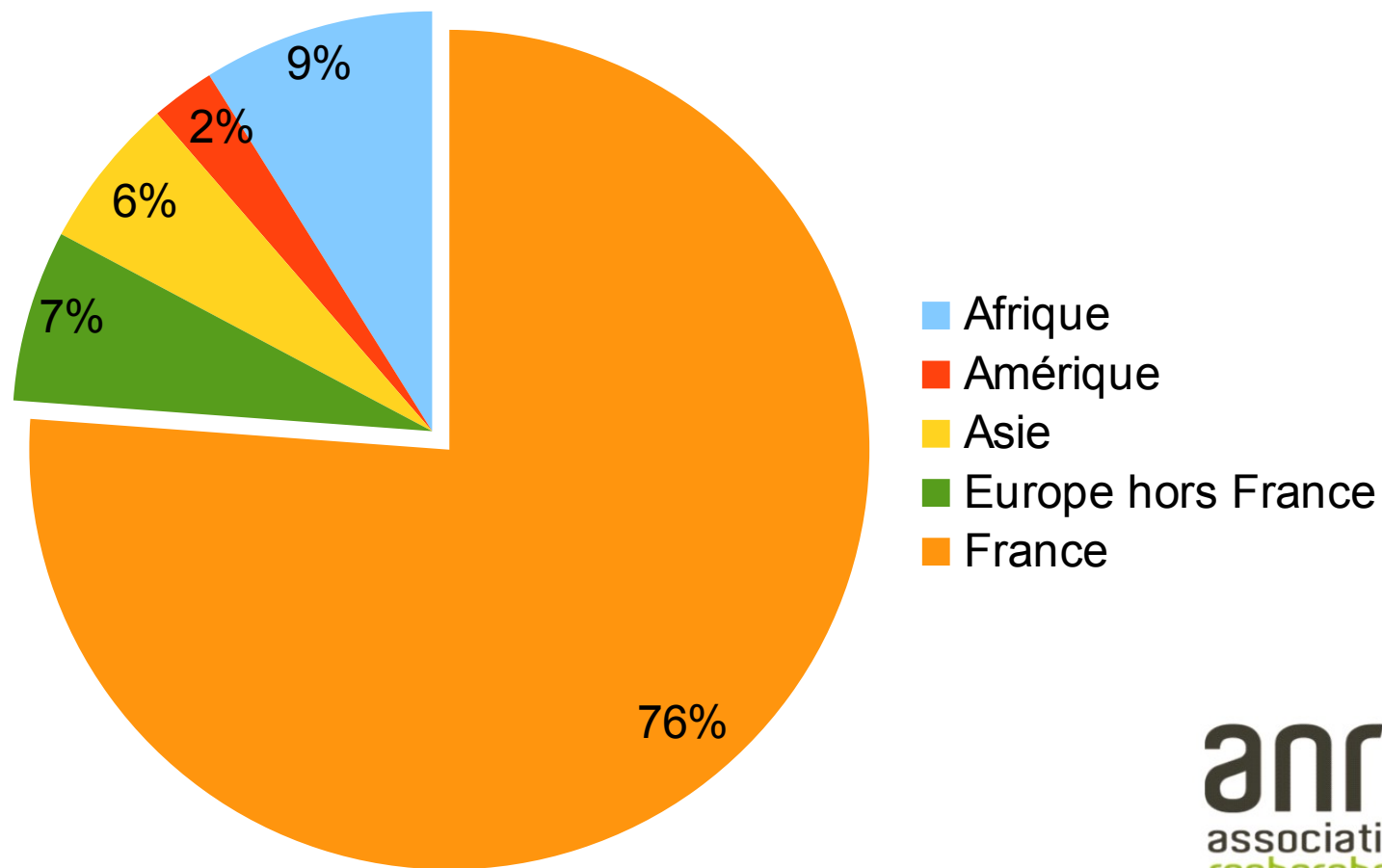


Une forte volonté de recrutement

- Démarches administratives spécifiques pour l'employeur :
 - Carte de séjour mention « salarié »
 - Autorisation de travail
- Contraintes financières pour l'employeur :
 - Taxe OFII du recruteur pour les cartes de séjour mention « salarié » et « scientifique-chercheur »
 - Salaire minimal à l'embauche $> 1,5$ SMIC, après un diplôme en France au moins équivalent au master, et une autorisation provisoire de séjour



Les doctorants étrangers en CIFRE



Source : ANRT, 2013



Les doctorants étrangers en CIFRE

- Futurs ambassadeurs suite à leur expérience en France :
 - Meilleures conditions de travail que la moyenne des doctorants étrangers (80% avec bureau personnel contre 62% de l'ensemble des doctorants étrangers répondants)
 - Satisfaits de leur encadrement scientifique (82% contre 76%)
 - Satisfaits de leur encadrement managérial (68% contre 55%)
 - Bon niveau de rémunération (2/3 entre 1500 et 2000€ par mois)

Source : CJC'10



L'impact des jeunes chercheurs étrangers pour la France



Rayonnement de la France

- **Francophilie**, « ambassadeurs » de la culture française
 - Tourisme = 6,5% du PIB français
- Expérience professionnelle en France des **futurs cadres de pays étrangers**
- Défense et promotion de la **francophonie**
- **Science pour la diplomatie et diplomatie pour la science**
- Intérêt récent pour le **suivi du devenir**
 - Amendements déposés sur le projet de loi ESR en mai 2013
 - Base de données Alfred des chercheurs invités Fnak/Euraxess ?



Dérives des procédures d'attractivité

- Gestion du recrutement des chercheurs par les ambassades
 - « **Boursiers du Gouvernement Français** »
 - **Libéralités** pour chercheurs doctorants et docteurs étrangers, attribuées par les ambassades de France à l'étranger
 - Carte de séjour « étudiant » attribuée à des chercheurs docteurs



La France au Japon
Ambassade de France à Tokyo

Bourses du Gouvernement Français

A. Montant et durée de la bourse.

L'allocation mensuelle des bourses d'étude (master, doctorat ou double-diplôme) est de 767 euros, celle des bourses de stage post-doctoral est de 1374 euros. A ce montant s'ajoute la prise en charge directe de la cotisation sociale du boursier lors de son séjour en France.

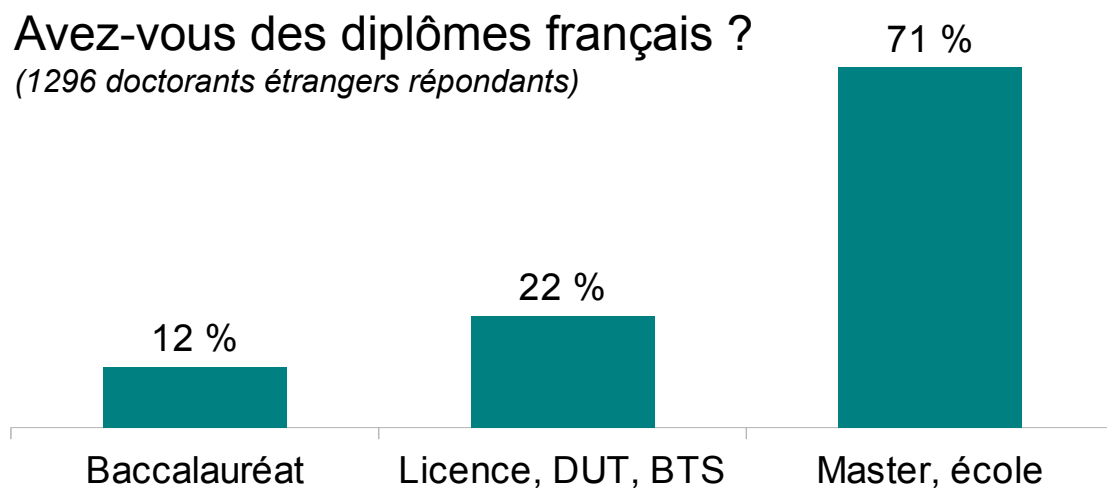
La durée des bourses d'étude (master, doctorat ou double-diplôme) est au maximum de 10 mois (une année universitaire), à partir du 1er septembre. Celle des bourses de stage post-doctoral est au maximum de 12 mois, à partir du 1er octobre.

<http://www.ambafrance-jp.org/Reglement-des-Bourses-du>



Le coût de formation préalable au doctorat

- Coût des **études secondaires** pris en charge par un autre pays pour **88% des doctorants étrangers**
- Coût du **premier cycle** pris en charge par un autre pays pour **78% des doctorants étrangers**



Source : CJC'10



Contribution au système social

- Population **jeune**
 - Solde positif pour l'assurance maladie
- **Taux de chômage moins important** que pour niveaux de diplôme inférieurs (enquête 2010 *Génération 2007* du Céreq)
- Marché du **logement**
 - Location dans le parc privé, construction de résidences universitaires d'accueil des chercheurs
 - Garantie bancaire pour le cautionnement : immobilisation de 6 mois à un an de loyer



Contribution au système social sans en bénéficier

- **Allocations de retour à l'emploi**
 - Paiement des cotisations mais pas d'allocations chômage avec la carte de séjour mention « scientifique-chercheur » (arrêt à la fin du contrat de travail), ni avec la carte mention « étudiant » (pas d'inscription sur les listes de demandeurs d'emploi)
- **Transférabilité des droits à la retraite**
 - Manque d'informations
- **Unité de la famille**
 - Limites aux voyages avec le récépissé de première demande de carte de séjour



Un impact qui dépend de la qualité de l'accueil

Pour un réel impact à long terme :

- un **accueil de qualité**

- pour la **carte de séjour**
- pour la **reconnaissance** du travail de recherche fourni

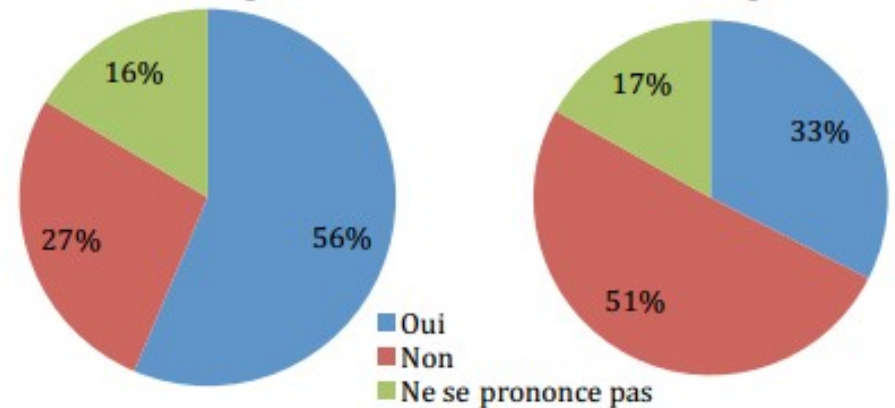
- favoriser la **recherche d'emploi en France**

- pour **faire bénéficier des compétences acquises** par l'expérience professionnelle de recherche.

Envisageriez-vous de rester en France pour travailler ?

+ Contrat de travail; + carte vitale; + carte de séjour scientifique

- Contrat de travail; - carte vitale; - carte de séjour scientifique



Source : CJC'10



Merci !

- 2009 : *Les Jeunes Chercheurs Etrangers en France : Résultats du sondage réalisé par la CJC*
- 2012 :
 - *Les jeunes chercheurs étrangers en France – Résultats de l'enquête réalisée par la CJC en 2010*
 - *Vers l'amélioration de la situation des jeunes chercheurs étrangers en France - Analyse des résultats de l'enquête 2010 « Jeunes Chercheurs Etrangers » de la CJC, et recommandations*
 - *Jeunes chercheurs étrangers en France, témoignages de l'enquête 2010*
 - *L'accueil administratif des jeunes chercheurs étrangers en France*
 - *Carte de séjour temporaire mention « scientifique-chercheur » - Éléments juridiques*
 - *Améliorer la situation des jeunes chercheurs étrangers en France*
- 2013 :
 - *Enjeux de l'amélioration de l'accueil des jeunes chercheurs étrangers pour l'attractivité scientifique et économique de la France*
 - *Propositions d'amendements pour l'amélioration de l'accueil des chercheurs étrangers en France - Évolutions du CESEDA et du Code du travail*
 - *Synthèse sur l'évolution entre mai 2010 et mars 2013 de l'accueil des jeunes chercheurs étrangers en France*